

Vastaanottaja  
**Laihian kunta**

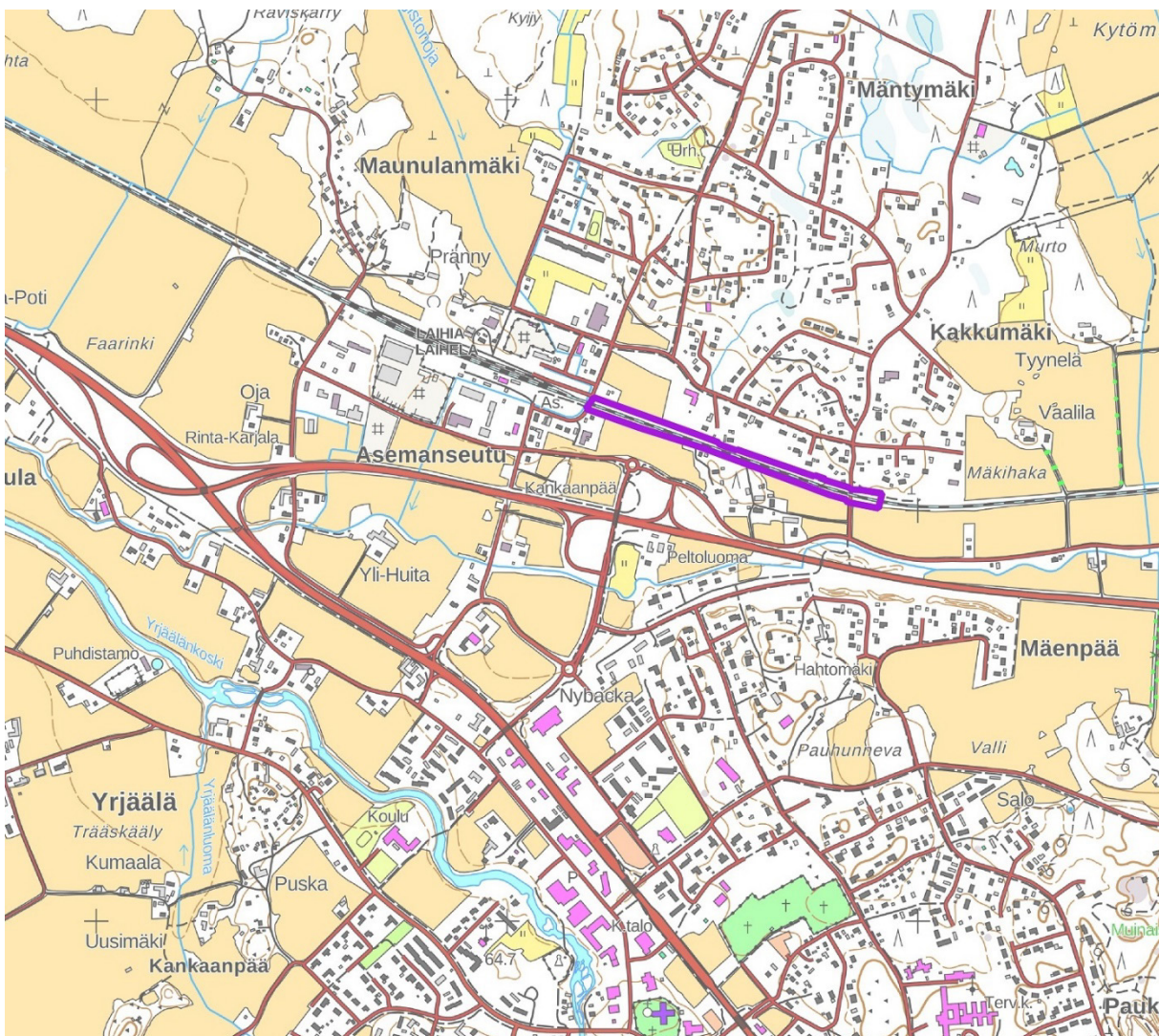
Asiakirjatyyppi  
**Osallistumis- ja arviointisuunnitelma**

Päivämäärä  
**16.11.2023**

# LAIHIAN KUNTA

## ASEMANSEUDUN ASEMAKAAVAN MUUTOS RAUTATIEALUE

## OSALLISTUMIS- JA ARVIOINTISUUNNITELMA



## 1. JOHDANTO

Kaavoitusmenettely tulee järjestää niin, että alueen maanomistajilla ja niillä, joiden asumiseen, työntekoon tai muihin oloihin kaava saattaa huomattavasti vaikuttaa, sekä viranomaisilla ja yhteisöillä, joiden toimialaa suunnittelussa käsitellään (osallinen), on mahdollisuus osallistua kaavan valmisteluun, arvioida kaavoituksen vaikutuksia ja lausua kirjallisesti tai suullisesti mielipiteensä asiasta (MRL 62 §). Maankäyttö- ja rakennuslain 63 §:n mukaan kaavatyössä tulee laatia kaavan laajuuteen ja sisältöön nähden tarpeellinen suunnitelma osallistumis- ja vuorovaikutusmenetelystä sekä kaavan vaikutusten arvioinnista.

## 2. SUUNNITELMAN NIMI JA SUUNNITTELUALUE

Suunnitelman nimi on **Asemanseudun asemakaavan muutos, Rautatiealue**. Suunnittelualue rajautuu länsipuolelta Kirjurintien ja Kirstantien väliseen tasoristeykseen ja itäpuolelta Alhontien tasoristeyksen ympäristöön. Suunnittelualue sijoittuu pääosin rautatiealueelle sekä vähäisesti muutaman asuinkiinteistön eteläosaan kaavan mukaiselle viheralueelle. Suunnittelualueen pinta-ala on noin 1,7 ha. Alueen sijainti on esitetty kansikuvassa ja rajaus kuvassa 2.

## 3. SUUNNITTELUN LÄHTÖKOHDAT JA TAVOITTEET

### 3.1 Suunnittelutehtävä ja tavoitteet

Tehtävänä on laatia asemakaavan muutos alueelle maankäyttö- ja rakennuslaissa määritellyn kaavaprosessin mukaisesti. Tavoitteena tutkia asemakaavassa rautatiealueen laajentamista Laihian asemanseudulla. Väylävirasto on laatimassa nopeudennostoon liittyvää ratasuunnitelmaa välille Seinäjoki–Vaasa. Suunnitelman pohjalta on tarkoitus tehdä rataosuudelle perusparannusta radan kuntoon ja nopeusrajoituksiin liittyen. Tasoristeyksissä on tarkoitus myös parantaa tien- ja radankäyttäjien turvallisuutta. Lisäksi kaavoituksessa otetaan huomioon Ratikyläntielle vuonna 2021 laadittu radan alittavan alikulkusillan katusuunnitelma.

Asemakaava laaditaan maankäyttö- ja rakennuslain mukaisesti siten, että se täyttää MRL 54 §:ssä asemakaavoitukselle asetetut sisältövaatimukset.

### 3.2 Valtakunnalliset alueidenkäyttötavoitteet

Valtioneuvoston päätös uudistetuista valtakunnallisista alueidenkäyttötavoitteista tuli voimaan 1.4.2018.

### 3.3 Maakuntakaava

Laihian kunta kuuluu Pohjanmaan liiton alueeseen. Pohjanmaan maakuntakaava 2040 on tullut voimaan 11.9.2020. Maakuntakaavassa suunnittelualue sisältyy Vaasan yhdysrataan, joka on osoitettu parannettavana rataosuutena. Suunnittelumääräyksen mukaan Vaasan ja Seinäjoen välisellä rataosuudella tulee kiinnittää huomiota nopean ja turvallisen raideliikenteen kehittämiseen, mikä edellyttää kaksoisraideosuuksien tai kohtaamispaikkojen rakentamista Laihian, Tervajoen ja Isonkyrön liikennepaikkojen läheisyyteen sekä tasoristeyksien lukumäärän vähentämistä. Kaksoisraiteet ja kohtaamispaikat mahdollistavat myös lähijunaliikenteen kehittämisen.

Suunnittelualue sijoittuu maakuntakaavassa Laihian taajamatoimintojen alueelle, Vaasan kaupunkikehittämisen vyöhykkeelle (kk-1), Vaasa–Seinäjoki kehittämisvyöhykkeelle, Vaasan lentoaseman lentoliikenteen estevapaalle vyöhykkeelle (sv) sekä Laihianjokilaakson kulttuurimaiseman alueelle, joka on osoitettu maakunnallisesti arvokkaana kulttuuriympäristönä. Suunnittelualueen länsipuolelle on osoitettu julkisen liikenteen liityntäasema (AS). Radan eteläpuolelle on länsipuolelle suunnittelualueutta osoitettu Maunulan teollisuusalue ja itäpuolelle työpaikka-alueutta (tp).

### Maakuntakaavaluonnos 2050

Pohjanmaan liitto on siirtynyt rullaavaan kaavoitukseen. Maakuntahallitus päätti 28.9.2020 aloittaa Pohjanmaan maakuntakaavan 2050 laatimisen. Pohjanmaan maakuntahallitus hyväksyi kokouksessaan 24.4.2023 Pohjanmaan maakuntakaavan 2050 luonnoksen ja päätti asettaa sen nähtäville

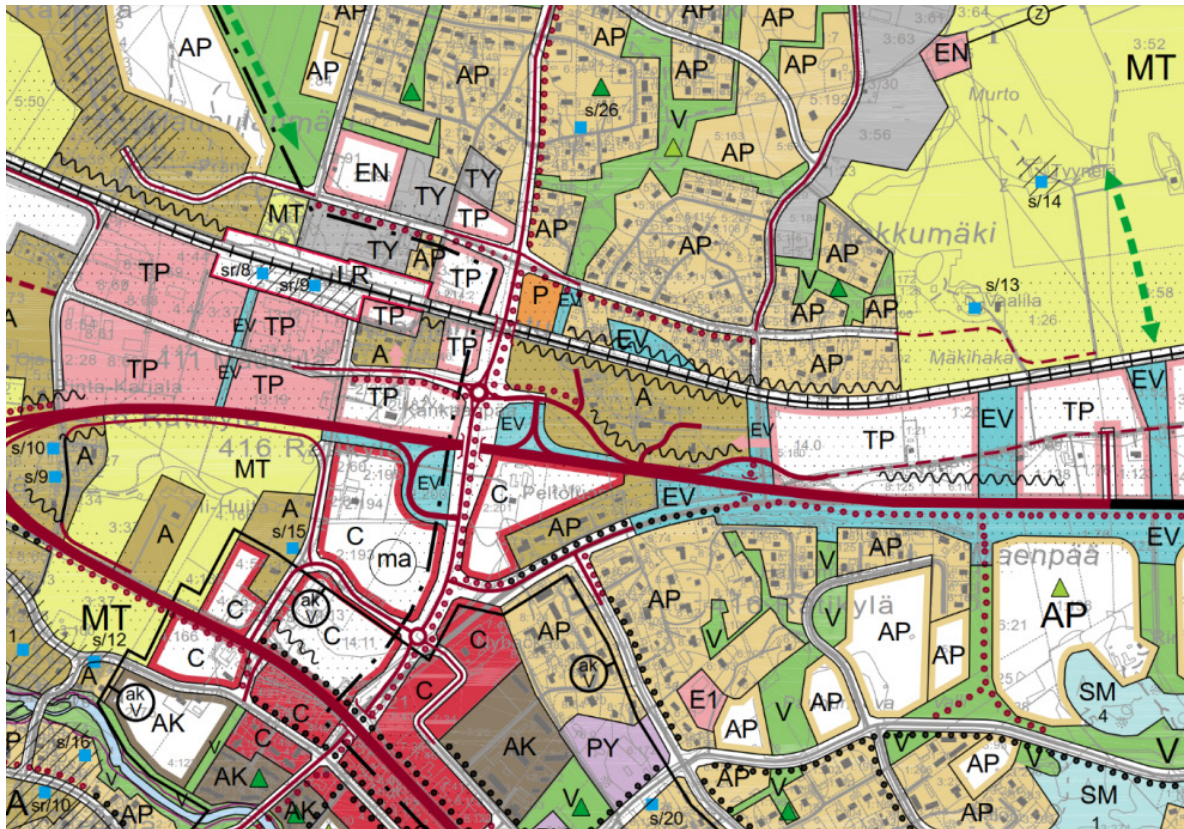


ajalle 27.4.–31.5.2023. Tavoitteena on, että maakuntakaava saadaan hyväksytyä maakuntavaltuustossa vuoden 2024 lopussa. Pohjanmaan maakuntakaava 2050 korvaa voimaan tultuaan Pohjanmaan maakuntakaavan 2040.

Maakuntakaavaluonnoksessa 2050 suunnittelualaue sisältyy Vaasan yhdysrataan, joka on osoitettu parannettavana rataosuutena. Suunnittelualaue sijoittuu Laihian taajamatoimintojen alueelle, Vaasan kaupunkikehittämisen vyöhykkeelle (kk-1), Vaasa–Seinäjoki kehittämissvyöhykkeelle sekä Vaasan lentoaseman lentoliikenteen estevapaalle vyöhykkeelle (sv). Suunnittelualaueen länsipuolelle on osoitettu julkisen liikenteen liityntäasema (AS). Radan eteläpuolelle on länsipuolelle suunnitellua aluetta osoitettu Maunulan teollisuusalue ja itäpuolelle työpaikka-alue (tp).

### 3.4 Yleiskaava

Alueella on voimassa kunnanvaltuuston 16.2.2015 hyväksymä Kirkonseudun osayleiskaava, jossa alue on osoitettu lähinnä rautatiealueena (LR). Lisäksi yleiskaavassa on osoitettu Ratikyläntielle uusi väylä ja radan ylitys eritasoristeyksenä ilman liittymää ja tien itäpuolelle ohjeellinen uusi kevyen liikenteen reitti. Radan molemmin puolin on osoitettu melualuetta sekä asutusta vasten meluntorjuntatarve. Alue sijoittuu Kirjurintien/Kirstantien ympäristössä Pohjanmaan maakuntakaavan 2030 mukaiselle valtakunnallisesti arvokkaalle kulttuurimaisema-alueelle (ma). Lähiympäristöön on osoitettu asuinalueita (A, AP), palvelujen ja hallinnon alue (P), työpaikka-alueita (TP) sekä suojaviheralueita (EV).



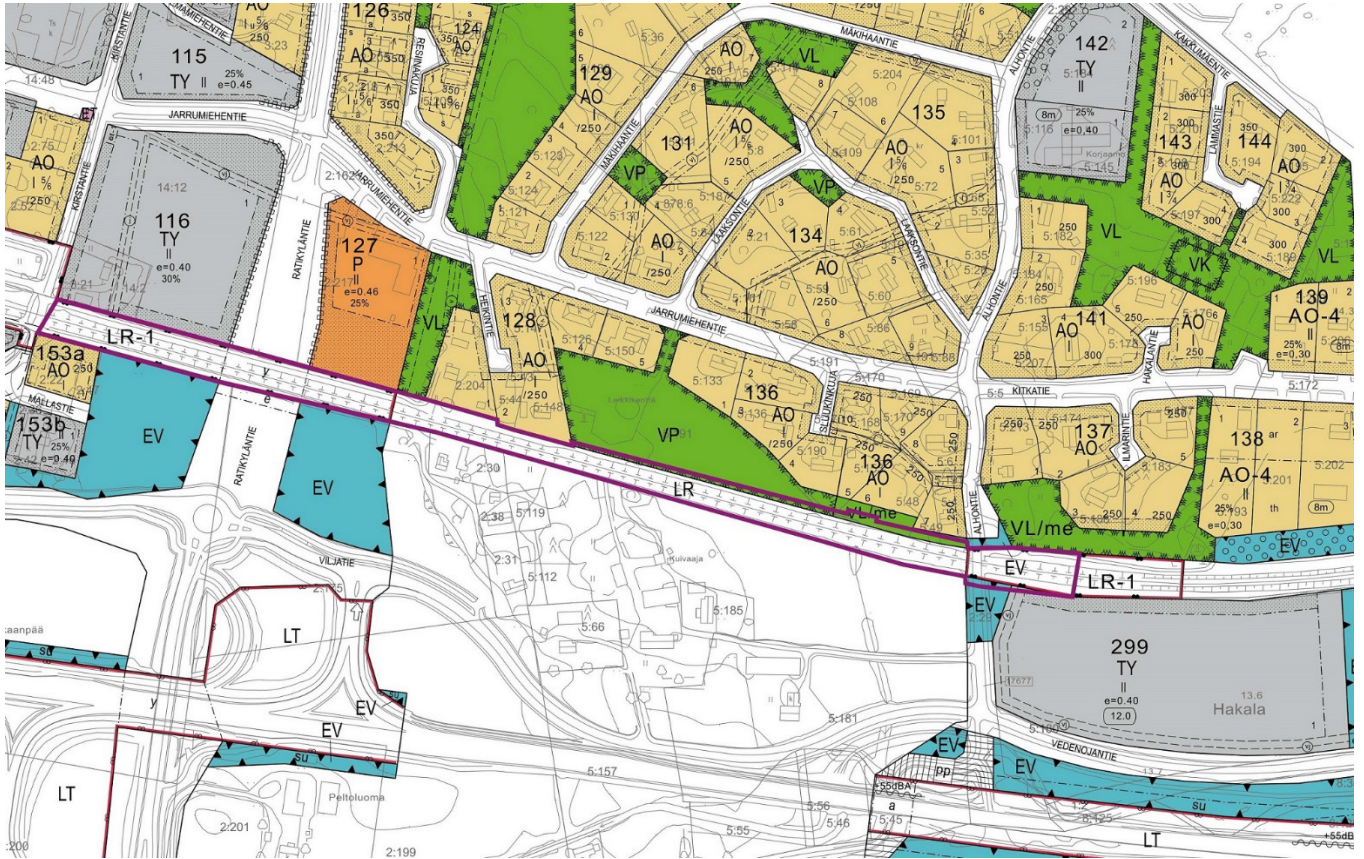
Kuva 1. Ote Kirkonseudun osayleiskaavasta.

### 3.5 Asemakaava

Alueella ovat voimassa vuosina 1990, 2011 ja 2017 hyväksytyt asemakaavat, joissa alue on osoitettu pääosin rautatiealueena (LR, LR-1). Lisäksi reuna-alueille on osoitettu teollisuusrakennusten korttelialuetta (TY), puistoa (VP), lähivirkistysaluetta (VL/me) sekä suojaviheralueita (EV). Ratikyläntielle on osoitettu rautatiealueen ylittävä katuyhteys (y).

Lähiympäristöön on osoitettu erillispientalojen korttelialueita (AO), palvelurakennusten korttelialue (P), teollisuusrakennusten korttelialueita, joilla ympäristö asettaa toiminnan laadulle erityisiä vaatimuksia (TY), puistoa (VP), lähivirkistysalueita (VL, VL/me) ja suojaviheralueita (EV).





Kuva 2. Ote asemakaavayhdistelmästä sekä suunnittelualueen alustava rajaus.

### 3.6 Selvitykset ja suunnitelmat

- Kirkonkylän osayleiskaava, Kalliolakson ja jokivarren arkeologinen inventointi, Keski-Pohjanmaan Arkeologiapalvelu Oy 2012
- Luontoselvitys, Luontopalvelu Kraakku 2012
- Laihian kunta, Kulttuuriympäristö- ja maisemaselvitys, Ramboll Finland Oy 2012
- Viitasammakkoselvitys, Luontopalvelu Kraakku 2013
- Kirkonseudun osayleiskaava 2040, Laihia, Liikenneselvitys, Ramboll Finland Oy 2014
- Laihian kirkonseudun osayleiskaava 2040, Maisemaselvitys, Pro Agria Etelä-Pohjanmaa 2014
- Laihian kunta, Ratikylän alikulkusillan katusuunnitelma, Ramboll Finland Oy 2021
- Lupapäätös 231/2021: Pohjavedenpinnan alentaminen Ratikyläntien alikulkusillan rakentamisen takia, Laihia, Länsi- ja Sisä-Suomen aluehallintovirasto 4.11.2021
- HS205302 Seinäjoki-Vaasa nopeudennosto, ratasuunnitelma, Väylävirasto 2023

### 3.7 Nykytilanne

Suunnittelualue on nykyisin pääosin rakennettua rautatieympäristöä, alue sijoittuu vähäisesti muuttaman asuinkiinteistön eteläosaan sekä viheralueen eteläreunaan. Lähiympäristössä on joitakin asuinkiinteistöjä sekä peltoalueita. Suunnittelualue on teknisten verkostojen piirissä.

### 3.8 Kulttuuri- ja luonnonympäristön erityiset kohteet

- Kirkonseudun osayleiskaavan yhteydessä laadittujen kulttuuriympäristö- ja maisemaselvitysten mukaan alueella ei ole todettu rakennetun kulttuuriympäristön erityisiä kohteita.
- Osayleiskaavan yhteydessä laaditun arkeologisen selvityksen sekä muinaisjäännösrekisterin perusteella suunnittelualueella ei sijaitse kiinteitä muinaisjäännöksiä.
- Kirkonseudun osayleiskaavan yhteydessä laadituissa luontoselvityksissä alueella ei ole tehty havaintoja arvokkaista luontokohteista tai uhanalaisista lajeista.

## 4. VAIKUTUSALUE

Alustavasti asemakaavan vaikutusalueeseen kuuluu suunnittelualue lähiympäristöineen.

## 5. ARVIOITAVAT VAIKUTUKSET

Maankäyttö- ja rakennuslain 9 §:n mukaan kaavan tulee perustua kaavan merkittävät vaikutukset arvioivaan suunnitteluun ja sen edellyttämiin tutkimuksiin ja selvityksiin. Vaikutusten arvioinnin pohjana käytetään tehtyjä selvityksiä ja asiantuntijoiden sekä osallisiksi määriteltyjen kannanottoja.

## 6. OSALLISET

Osallisilla on oikeus ottaa osaa kaavan valmisteluun, arvioida sen vaikutuksia sekä lausua kaavasta mielipiteitä ja antaa lausuntoja. Kaavahankkeen osallisia ovat MRL 62 §:n mukaan:

### **Viranomaiset ja yhteisöt, joiden toimialaa suunnittelussa käsitellään:**

- Laihian kunnan eri hallintokunnat
- Etelä-Pohjanmaan elinkeino-, liikenne- ja ympäristökeskus (ELY)
- Väylävirasto
- Pohjanmaan liitto
- Pohjanmaan museo
- Pohjanmaan pelastuslaitos
- Poronkankaan Vesi Oy
- Vaasan kaupungin ympäristöosaston terveysturvallisuus
- Vaasan Sähköverkko Oy
- Elisa Oyj
- Telia Oyj
- Muut mahdolliset yritykset ja yhteisöt

### **Kaikki ne, joiden asumiseen, työntekoon tai muihin oloihin kaava saattaa huomattavasti vaikuttaa:**

- Kaava-alueen ja siihen rajoittuvien alueiden maanomistajat ja asukkaat sekä kunnan asukkaat
- Muut osalliset ja osalliseksi ilmoittautuvat

## 7. OSALLISTUMISEN JA VUOROVAIKUTUKSEN JÄRJESTÄMINEN

### **7.1 Aloitusvaihe**

Palautteen tästä osallistumis- ja arviointisuunnitelmasta voi osoittaa Laihian kunnan kirjaamoon osallistumis- ja arviointisuunnitelman nähtävillä olon aikana. Osallistumis- ja arviointisuunnitelmaa voidaan täydentää suunnittelun kuluessa.

Kaavan vireilletulosta tiedotetaan lehdessä, kunnan ilmoitustaululla ja kotisivuilla (MRL 63 §). Osallistumis- ja arviointisuunnitelma lähetetään viranomaisille tiedoksi.

### **7.2 Valmisteluvaihe (luonnosvaihe)**

Luonnosvaiheessa tilaisuus mielipiteen esittämiseen (MRA 30 §) järjestetään asettamalla valmisteluaineisto nähtävillä. Kaavaluonnos pidetään yleisesti nähtävillä (MRL 62 §) kunnanvirastolla ja kunnan Internet-sivuilla. Kuulutuksessa ilmoitetaan ajankohta, jolloin suunnitelmaan voi tutustua ja antaa kirjallisia tai suullisia mielipiteitä. Mielipiteiden tekotapa ja jättöpaikka ilmoitetaan kuulutuksessa. Viranomaisilta pyydetään lausunnot.

### 7.3 Ehdotusvaihe

Kaavaehdotus asetetaan julkisesti nähtäville MRL 65 §:n ja MRA 27 §:n mukaan 30 päivän ajaksi. Tällöin osallisilla on mahdollisuus antaa kaavaehdotuksesta kirjallinen muistutus. Eri viranomais-tahoille lähetetään lausuntopyynnöt. Viranomaistahojen kanssa pidetään tarvittaessa viranomais-neuvottelu. Kunta lähettää perustellun vastineen niille muistutuksen tehneille, jotka ovat osoit-teensa ilmoittaneet. Kaavaehdotus esitellään kunnanhallitukselle ja -valtuustolle. Valtuusto tekee hyväksymistä koskevan päätöksen. Kaavan hyväksymisestä ilmoitetaan MRL 67 §:n ja MRA 94 §:n mukaan. Kaavan lähettämisestä tiedoksi on säädetty MRA 95 §:ssä.

### 7.4 Hyväksymisvaihe

Maankäyttö- ja rakennuslain 188 §:n mukaan asemakaavan hyväksymistä koskevaan päätökseen haetaan muutosta valittamalla hallinto-oikeuteen siten kuin kuntalaissa säädetään.

## 8. KAAVOITUKSEN ALUSTAVA AIKATAULU

- Vireilletulosta kuuluttaminen loppuvuosi 2023–alkuvuosi 2024
- Valmisteluvaiheen kuuleminen loppuvuosi 2023–alkuvuosi 2024
- Kaavaehdotus nähtävillä kevät 2024
- Kunnanvaltuuston hyväksyminen kesä 2024

## 9. YHTEYSTIEDOT

Osallistumis- ja arviointisuunnitelma on saatavilla Laihian kunnanvirastolta osoitteesta Laihiantie 50, 66400 LAIHIA sekä kunnan Internet-sivuilta. Osallistumis- ja arviointisuunnitelmaa päivitetään koko suunnitteluprosessin ajan aina tarpeen mukaan.

Osallistumis- ja arviointisuunnitelmasta voi antaa palautetta seuraaville henkilöille:

<p><b><u>KAAVOITTAJA:</u></b> <b>Laihian kunta</b> Laihiantie 50 66400 LAIHIA</p> <ul style="list-style-type: none"><li>• Maanmittausinsinööri Anna Annila anna.annila@laihia.fi puh. 0500 868 127</li></ul>	<p><b><u>KAAVAKONSULTTI:</u></b> <b>Ramboll Finland Oy</b> Kauppatori 1–3 F      Vaasantie 6 A 60100 SEINÄJOKI      67100 KOKKOLA</p> <ul style="list-style-type: none"><li>• Projektipäällikkö Päivi Märjenjärvi paivi.marjenjarvi@ramboll.fi puh. 050 328 7426</li></ul>
--	--